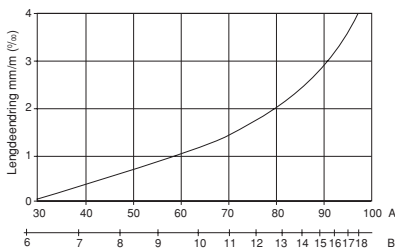




## Monteringsvejledning (DK)

Fig. 1



A = Relativ fugtighed  
B = Pladens ligevægtsfugtighed

Fig. 2

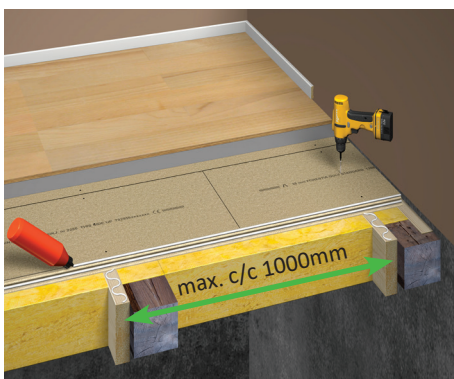
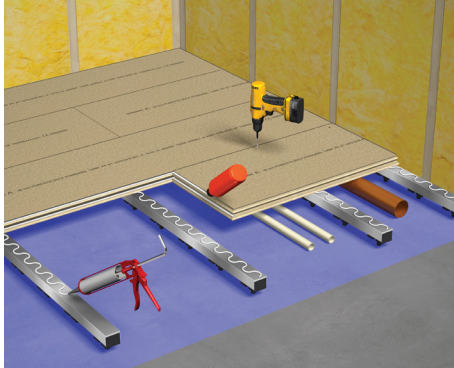


Fig. 3



### Generelt

Disse retningslinjer gælder for montering af Forestia Gulv i målene 30x620x1820mm og 38x480x1820mm standard P6. Pladerne er profileret med 4-sidet dobbeltprofil. Fugtindholdet for Forestia Gulv er 5-8 % fra fabrikken, svarende til en ligevægt på 30-60 % RF (fig. 1). Det er derfor meget vigtigt at have styr på byggefugten ved hjælp af udluftning og opvarmning. Mur- og pudsearbejde skal være afsluttet, før montering af Forestia Gulv påbegyndes. Pladerne vil bevæge sig alt efter luftfugtigheden (se fig. 1).

### Anvendelsesområder

Forestia Gulv kan anvendes som bærende undergulv på træbjælkelag eller bjælker, eller som flydende gulv på andet bærende underlag. Forestia Gulv er ikke fugtbestandigt og skal altid monteres, efter at bygningen er lukket (klimaklasse 1).

### Transport, opbevaring og håndtering

Pladerne skal beskyttes mod fugtighed under transport og opbevaring, og de skal opbevares på et stabilt og plant underlag med 3-5 strøer pr. palle og altid opbevares indendørs.

### Monteringsunderlag

Det anbefales at dimensionere bjælkelaget i henhold til sikkerhedsdatablad SINTEF 522.351. Bjælkelaget skal være afrettet og lagt med nøjagtig centerafstand. Pladerne er godkendt til maks. c/c afstand på bjælkelag 1.000 mm (fig. 2). Alle frie pladekanter skal være understøttet. Hvis Forestia Gulv monteres flydende, henvises der til monteringsvejledningen til Forestia Flydende gulv.

### Montering

Pladerne skal monteres i forbandt direkte på det afrettede bjælkelag med den stemplede side opad. Pladernes længderetning skal altid gå på tværs af bjælkelaget (fig. 2). Pladens korte ende kan samles mellem bjælkerne uden understøtning (flyvestød).

30 og 38mm kan anvendes til undergulve på træbjælker og strø, der er i en afstand på max. c/c 1000mm, forudsat at gulvets nyttelast er max. 3,0 kN/m<sup>2</sup> jævnt fordelt nyttelast og max. 2,0 kN punktbelastning. Frie pladekanter mod vægge eller åbninger skal altid understøttes. Mod faste konstruktioner skal der være en afstand på min. 10mm. Større gulvarealer med en længde på over 15 m skal opdeles i felter med ekspansionsfuge mellem felterne. Ved udspæringer på over 150 x 150 mm skal pladekanterne understøttes. Pladerne skal limes og skrues til bjælkerne og i alle samlinger. Det anbefales at lægge to limstrenger (evt. i zigzag-mønster) på hver gulvbjælke. Er det ikke muligt, eller fravælges det, at lime mellem spånplade og strø, er det vigtigt, at strøerne er tørret ned til 15% fugtighed og spånpladen ikke har højere fugtindhold end 10%. NB! Vigtigt at strøerne/bjælkelaget er lige og rette, samt der kun benyttes skrues. Pladernes profiler skal fuldlimes (fig. 3). Overskydende lim fjernes.

Påregn et limforbrug på ca. 1 l. pr. 10 m<sup>2</sup> gulvareal. Anbefalet limtype, PVAc-lim D3. Gulvpladerne fastgøres til alle understøtninger med spånpladeskrues min. 4,2/70 mm. Antallet af skrues eller søm skal være mindst 4 stk. ved hver pladeende og 3 stk. for hver bjælke inde på pladen (fig. 2). Skrues skal forsænkes 2-3 mm ned i pladen. Hullerne må ikke spartles, da hovedet kan skyde op, når bjælkerne krymper.

### Ved montering på stålbjælkesystem

Ved montering af 30/38 mm Forestia Gulv på bjælkesystem limes spånpladerne til stålbjælkerne med egnet monteringslim til limning af træ på stål. Bemærk! Brug tilstrækkelig lim.

Pladernes profiler limes med PVAc-lim D3 på traditionel vis, som beskrevet tidligere.

Pladerne skrues til bjælkesystemet med selvborende skrues til fastgørelse af træ på stål, min. 4,2/70 mm. Første pladerække lægges med ekspansionsafstand til væggen, rettes op, limes og skrues godt fast til (Fig. 3).

Kontakt leverandøren af bjælkesystemet for tekniske oplysninger og montering.

### Overfladebehandling

Gulvpladerne må ikke have et fugtindhold på mere end 10 %, inden overgulvet lægges. Eventuelle overfladeskader skal udbedres, inden belægningen påføres. Eventuelle ujævnheden eller kanter i samlingerne skal afrettes ved slibning.

Ved brug af tynde belægninger med blank overflade, må det påregnes at slibe sammenføjningerne da ujævnheder let kan ses gennem den slags belægninger.

### Henvislninger

SINTEF sikkerhedsdatablad 522.351 Træbjælkelag. Dimensionering og udførelse.

SINTEF sikkerhedsdatablad 522.861 Undergulv på træbjælkelag.

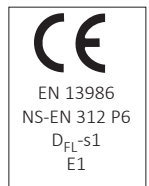
SINTEF sikkerhedsdatablad 522.362 Bjælkegulv i nye og eksisterende bygninger.

SINTEF sikkerhedsdatablad 541.304 Lægning af bløde og halvharde gulvbelægninger.

SINTEF Teknisk godkendelse nr. 2280 Forestia Gulv spånplader. NTI Anbefaling til montering af gulvplader på bjælkelag

### Generelt

*Alle vores produkter gennemgår en grundig kvalitetskontrol. Alligevel kan der forekomme fejl på enkelte produkter. Kunden har pligt til at kontrollere varerne i overensstemmelse med vores generelle salgs- og leveringsbetingelser, herunder at kontrollere alle produkter inden montering. Kunden skal udføre montering og vedligeholdelse i henhold til leverandørens monterings-/anlægsanvisninger. Leverandøren er ikke ansvarlig for manglende funktion, mangler, skader, slitage m.v., som skyldes mangelfuld montering eller vedligeholdelse. Vores ansvar som leverandør er i alle tilfælde begrænset til købsprisen for den del af varen, der er mangelfuld. Vi tager forbehold for ændringer i specifikationerne uden varsel.*



Forestia AS, Damvejen 31  
NO-2435 Braskereidfoss  
Telefon: +47 38 13 71 00  
Mail: forestia.kundesenter@byggma.no  
www.forestia.no