

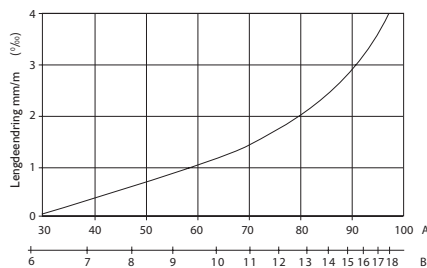


## Generelt

Forestia eliteX er melaminbelagte vægplader, som leveres i 12 mm tykkelse med låseprofil på langsiderne, og med drypnæse på den korte side.

Forestia eliteX indeholder 5-8 % fugtighed, når de leveres fra fabrikken. Det er derfor meget vigtigt, at byggefugten holdes under kontrol ved hjælp af ventilering og opvarmning. Mur- og pudsarbejde skal være afsluttet, før montering af Forestia eliteX påbegyndes. Pladerne vil bevæge sig alt efter luft-fugtigheden. Der skal påregnes en dimensionsændring i pladeplanet på ca. 2 mm ved ændring af den relative fugtighed fra 35 til 85 % (fig. 1).

Fig. 1



A = Relativ fugtighed  
B = Platens likevektsfugtighed

## Andvendelsesområde

Forestia eliteX egner sig godt til brug i garager, industrihaller, driftsbygninger, lagerrum, vaskerum, garderober, depotrum, slagterier, mejerier, storkøkkener, bagerier og anden næringsmiddelindustri. Klimaklasse 2.

## Transport, opbevaring, håndtering

Pladerne skal beskyttes mod fugt under transport og opbevaring. De skal opbevares på et stabilt og plant underlag med 3-5 strøer pr. palle. Ved opbevaring af flere paller oven på hinanden skal strøerne ligge lige over hinanden. Pladerne skal opbevares indendørs, og de skal akklimatiseres ved stuetemperatur i min. 3 døgn.

## Monteringsunderlag

Pladerne monteres på godt afrettede stolper med nøjagtigt c/c 600 mm. Det er vigtigt, at stolperne er placeret helt nøjagtigt, og at væggene står i lod. Eventuelle ujævnheder i bindingsværket/den eksisterende væg skal rettes op, før vægpladerne monteres. Pladerne kan også monteres på horisontal udlægning med c/c 600 mm. På steder, hvor tunge genstande skal fastgøres til væggen, skal der monteres løsholter/tværgående lægter. Ved renovering kan pladerne monteres direkte på eksisterende vægbeklædning uden horisontal udlægning.

## Montering

Før montering indledes, skal bygningen være lukket, udluftet og forsvarligt tørret. Opvarmning skal være påbegyndt. I rum, hvor eliteX skal monteres, er det derfor meget vigtigt, at byggefugten er tørret ud, og at klimaet i rummet er så tæt på normalt indeklima som muligt. Pga. skarpe kanter anbefales det at bruge arbejdshandsker ved montering.

Pladerne monteres med min. 5 mm afstand til loft, gulv og andre faste konstruktioner.

Mod gulv anbefales det at montere pladerne på aluminium-sokkeliste (fig. 2) med elastisk fugtbestandig fugemasse.

I indvendige hjørner kan der benyttes todelt aluminiumsliste (fig. 3), eller der kan fuges med godkendt fugemasse. For begge varianter er det vigtigt at bruge nok fugemasse. Ved udvendige hjørner kan der benyttes aluminiumshjørneliste (fig. 6).

Fig. 2

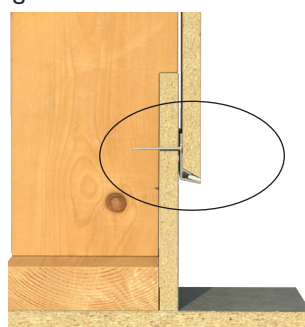
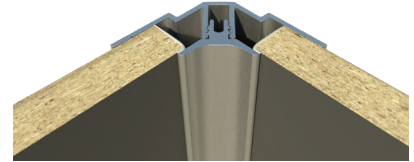


Fig. 3



For vægflader længere end 8 m skal der indlægges ekstra ekspansionsafstand (fig. 4), min. 1,5 mm pr. 1m. væg. Kan udføres ved fx indvendige dele vægge.

Samlingen mellem pladerne skal limes med en bred limkant på den lange lægtekant (fig.5), evt. overskydende lim tørres bort. Anbefalet limtype er PVAc vinterlim eller tilsvarende.

Fig. 4 Skjøltest vertikalt todelt i aluminium

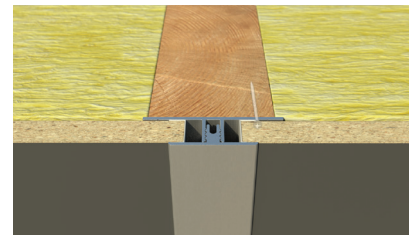
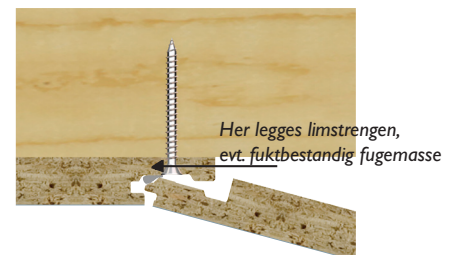
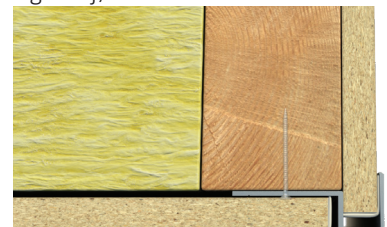


Fig. 5 Liming



Har rummet et udvendigt hjørne, bør monteringen starte ved dette hjørne (fig. 6).

Fig. 6 Hjørnelist utv. i alumium



For væghøjder over standard pladelængder kan horisontal samlingsliste benyttes. Denne skal være understøttet.

#### Fastgørelse med skruer

Ved fastgørelse til træ og stål anbefales specialskrue med fladt hoved, Essve træskrue med forsænket hoved, 3,0/35 mm eller tilsvarende (fig. 5) Skrueafstand c/c 150 mm til væggens overkant og til vertikale stolper.

Til horisontal udlægning fastgøres pladerne med to skruer i hver lægte og c/c 150 til væggens overkant. Kanten er ikke modstandsdygtig over for hårde slag.

#### Fastgørelse med kramper

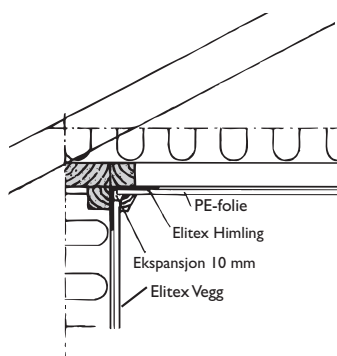
Kramperne skal have ret ryg, og der skal være min. 10 mm afstand mellem krampernes ben. Krampernes længde skal være min. 30 mm. Afstanden mellem kramperne er c/c 150 mm til væggens overkant og til vertikale stolper.

**OBS! Udvis forsigtighed ved brug af krampepistol.**

#### Vanddampdiffusion

Forestia eliteX har i sig selv høj vanddampdiffusionsmodstand. Vanddampdiffusionsmodstanden i pladernes samlinger er lavere. For at opnå tilstrækkelig vanddampdiffusionsmodstand i samlingerne og god lufttæthed i isolerede vægge og loft skal der monteres et damp- og lufttæt lag mellem eliteX-pladerne og isolationslaget, fx en PE-folie (fig. 7).

Fig. 7



Hvis man benytter et lufttættende lag af damptæt folie bag eliteX-pladerne i uisolerede rum med høj luftfugtighed, kan man få kondens på dette lag. Dette kan undgås ved at bruge et dampåbent vindspærremateriale (fx vindpap) i stedet for damptæt folie eller ved at montere et tilstrækkelig tykt lag med isolation i vægge og loft.

#### Overfladebehandling

Hvis man ønsker det, er det muligt at male eliteX overfladen. Husk at benytte en grunder først for god vædhæftning af malingen. Følg malingsproducentens anbefalinger.

#### Renhold

Pladerne kan vaskes med alle ikke-fedtede rengøringsmidler.

#### Generell informasjon

Alle våre produkter gjennomgår en grundig kvalitetskontroll. Likevel kan det forekomme feil på enkeltprodukter. Kunden har plikt til å kontrollere varene i samsvar med våre generelle salgs- og leveringsbetingelser, herunder foreta kontroll av alle produkter før montering. Kunden skal utføre montering og vedlikehold i henhold til leverandørens monterings-/leggeanvisninger. Leverandøren har ikke ansvar for funksjonssvikt, mangler, skader, slitasje mv. som skyldes mangelfull montering og/eller vedlikehold. Vårt ansvar som leverandør er i alle tilfeller begrenset til kjøpesummen for den del av varen som er mangelfull. Vi tar forbehold om endringer i spesifikasjonene uten varsel.



EN 13986  
NS-EN 312 P5  
D-s1, d0  
E1



Forestia AS, Damvegen 31  
2435 Braskereidfoss  
Telefon: 38 13 71 00

E-mail: forestia.kundesenter@byggma.no  
www.forestia.no