



Komposit

Montagevejledning

Tak fordi du har valgt Horneman Komposit

Denne vejledning gælder for følgende Horneman komposit serier:

Classic® Sort (25x200mm)

HORNEMAN

Undersøg altid de varer du har modtaget for synlige fejl, mangler eller skader. Varer som er taget i brug eller modificerede er ikke reklamationsberettigede. Opbevar varerne overdækkede og på et plant underlag.

Maksimalt tilladte strøafstand, målt fra center til center af strøer: C/C 40 cm *).

*) gælder for almindelige private gang og opholdsarealer, hvor brædder monteres vinkelret på strøerne. Ved andre formål, f.eks. kommercielle projekter og / eller ved tungere laster, skal strøafstanden mindskes.

Underkonstruktionen

Horneman komposit kan monteres på strøer af træ, komposit, stål eller aluminium. Denne vejledning er baseret på strøer af træ. For at optimere levetid og duelighed af underkonstruktionen, skal der anvendes trykimprægneret, tørt træ, i en god kvalitet.

Planlæg underkonstruktionen omhyggeligt. Det er af største betydning, at underkonstruktionen er 100% i orden. Du kan relativt enkelt opgradere dit projekt fra ordinært til ekstraordinært ved at bruge lidt ekstra ressourcer på underkonstruktionen (fig. 1 + 2).

Det er under planlægningen af underkonstruktionen, at du skal bestemme dig for, om du vil:

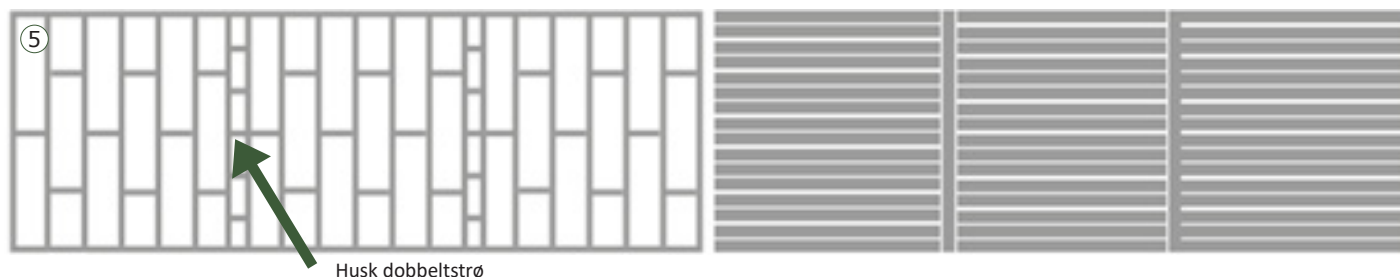
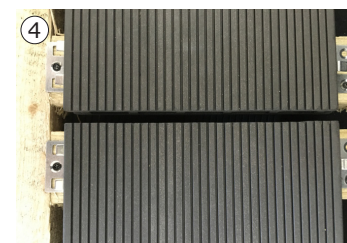
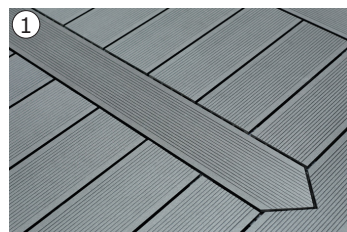
- lave arealet med en omkransende bort
- undgå traditionelle endesamlinger ved at bruge tvær-brædder
- bruge trimlister til at lave afslutninger på arealets sider

Det er MEGET vigtigt, at underkonstruktionen bygges som en stiv ramme med tværstivere (se fig. 5). Maksimalt tilladte strøafstand (fra midte til midte) er 40 cm. For at opnå tilfredsstillende stivhed og stabilitet i konstruktionen, må den maksimale afstand mellem tværstivere ikke overstige 2 m (fra midte til midte). Alternativ kan der laves en 2-lags krydskonstruktion. Underkonstruktionen skal være forsvarligt forankret, f.eks. ved at fastgøre konstruktionen med bolte ned i fast underlag (beton, betonflise eller lign.) med intervaller på 1 m for at forhindre bevægelse af terrassen i dens levetid.

Ventilation

Ventilation er nødvendig for at sikre den længste levetid og duelighed for både kompositprodukterne og underkonstruktionen.

- Horneman komposit produkter skal altid løftes minimum 25 mm fra fast underlag - og gerne mere - sådan at hele konstruktionen fremstår effektivt ventileret.
- Vælger man at lukke siderne eller hvis konstruktionen ikke kan ventileres fra mindst 2 sider, skal der etableres anden form for ventilation i mindst 2 sider - eller min. 2 steder på arealets flade.
- Hold min. afstand/luftspalte på 20mm til faste bygningsdele (murværk, stolper og fliser mv.).



Ekspansion / sammentrækning

Alle kompositprodukter udvider sig ved opvarmning - og krymper ved nedkøling. Det er hensigtsmæssigt, at akklimatisere kompositprodukterne på byggestedet inden montage, således at plankerne har samme overfladetemperatur - f.eks. ved at sprede plankerne ud i god tid før montagen påbegyndes. Det er også hensigtsmæssigt, at afkortning/bearbejdning af plankerne sker under samme temperaturforhold, da længderne ellers vil variere en smule, når temperaturen udlignes. Tilskæring af plankernes ende ved kanten af terrassen foretages bedst efter montage med hjælp af en rundsav med styreskinne.

Hvis kompositten er akklimatiseret korrekt - og monteret i ca. 10 graders varme, kan en planke ekspandere ca. 0,5 mm pr. meter, i længderetningen, pr. 10 graders yderligere varme. I praksis, under ovenstående forhold ved montage af brædder med overfladetemperatur på 10 grader, er det hensigtsmæssigt, at holde en afstand på 7 mm ved samlinger mellem brædderne indbyrdes, over endesamlinger og ved brug af trimlister (se fig. 3 + 4).

Brug af clips

Stål montage clips giver automatisk 7 mm afstand. Brug altid 2 × 2 montage clips ved eventuelle endesamlinger. Anvend dobbeltstrø ved endesamlinger med afstand på min. 1,5-2 cm, så vand og snavs ikke bliver liggende på strøen og forhindrer brædderne i at udvide sig. Montér clipsene sådan, at hver clip hviler sikkert af på en hel strø (se fig. 4).

Undgå at tvinge brædderne sammen i bredderetningen.

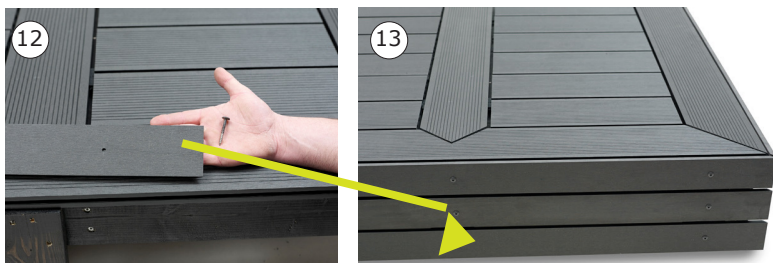
For at sikre homogen udvidelse/sammentrækning skal hver planke fixeres med en skrue på midten af planken. Forbor med 7mm bor i en 45 grader vinkel i nederste not, hvorefter planken fastgøres med fixeringsskrue (se fig. 6 + 7). Dette sikrer at planken bliver på udgangsposition.

Start clips anvendes ved etablering af bort og første række planker - og eventuelt ved sidste række (se fig. 8).

Breakerboards / tværborter

Enden på planken tilskæres i samme vinkel som langsiden, så der er en afstand på 7 mm til tværplanken/borten (se fig. 9). Clips sættes i enden på planken (se fig. 10) og tilpasses ved at klemme med en tang til ca. 5mm (se fig 11).

Montage af trimliste og vinkel (se fig. 12 + 13).



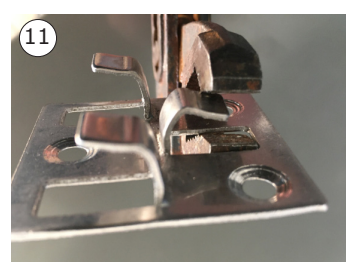
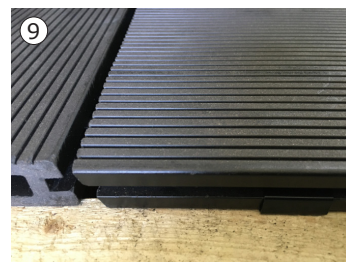
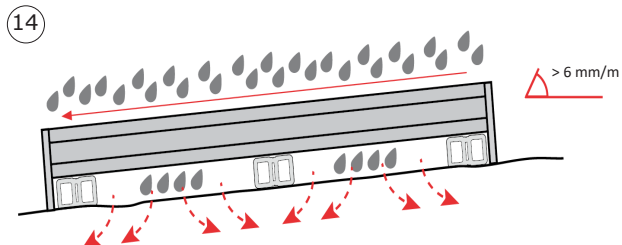
Udhæng Det maksimale udhæng af en plankeende må være højst 15mm.

Vand på komposit-flader

Helt naturligt, vil der, i lighed med alle andre materialer anvendt udendørs, henstå regnvand på kompositarealer.

Hvis du ønsker at minimere henstående vand på terrassen, er det nødvendigt at etablere en fast og stabil underkonstruktion med et effektivt fald på hele konstruktionen på min. 6 mm per løbende meter i bræddernes længderetning (se fig. 14). Derved tørrer terrassen hurtigere op og risiko for henstående vand og algedannelse minimeres.

Der kan opstå lettere krumninger på bræddernes flade, ligesom lettere nedbøjning mellem strøfag kan forekomme - og hér vil regnvand henstå tydeligere og længere, men tørrer naturligt op igen.



HORNEMAN

Sammendrag:

Følgende erstatter ikke en omhyggelig gennemlæsning af monteringsvejledningen

1 Planlæg hele underkonstruktionen/strøkonstruktionen grundigt.

OBS!

- Du skal planlægge dit endelige resultat inden du etablerer underkonstruktionen.
- Du undgår traditionelle endesamlinger, hvis du bruger breakerboards / tværborter.
- Husk at etablere et effektivt fald på min. 6 mm/m hvis du ønsker at minimere henstående vand.
- Husk at effektiv ventilation er nødvendig.
- Tag altid højde for bevægelser i varme / kulde.

2 Etablér underkonstruktionen / strøkonstruktionen.

3 Husk akklimatisering af brædderne.

4 Brug stål Start-clips ved første række brædder eller borten.

5 Læg anden række brædder op.

6 Monter Stål-clips på hver strø (40cm cc).

7 Tving ikke brædderne hårdt sammen sideværts.

8 Brug altid dobbelt-strø med lille afstand imellem (ca. 1 cm) ved endesamlinger.

9 Brug altid 2 x 2 Stål-clips, hvis du laver ende-samlinger.

10 Fixer hver planke på midten med special fixeringsskrue, som undersænker.

11 Brug tilpasset Stål-clips, hvor du samler ender mod langsgående brædder (breakerboards / tværborter).

Vedligehold og rengøring

Instruktion vedr. vedligehold og rengøring af din kompositterrasse findes på www.dlh.com.

Reklamationsret

For at opretholde reklamationsretten og opnå det bedste resultat skal følgende være opfyldt:

- Anvend kun originalt Horneman tilbehør
- Følg nærværende vejledning

Generelt

Nærværende er udelukkende vejledende.

Det er bygherrens ansvar at eventuelle lovkrav er opfyldt.

DLH hæfter ikke for eventuelle fejl, mangler eller svigt i underkonstruktionen.

Undtagelser fra, og ændringer i, nærværende skal foreligge skriftligt for at være gældende.

Al tekst og fotomateriale i nærværende tilhører DLH A/S, under loven om ophavsret.

Se separate betingelser for reklamationsret/garanti på www.dlh.dk.

Besøg dlh.com for mere information

DLH A/S - Orionvej 5, 8700 Horsens Kundeservice - Tlf. 43 500 800

